


Ръководство на потребителя за серия принтери Lexmark CX725

I. Информация за безопасна употреба:

- **ВНИМАНИЕ – ПОТЕНЦИАЛНО НАРАНЯВАНЕ:** За да избегнете риска от пожар или токов удар, свържете захранващия кабел към подходящ и правилно заземен електрически контакт, който е в близост до продукта и е леснодостъпен.
- **ВНИМАНИЕ – ПОТЕНЦИАЛНО НАРАНЯВАНЕ:** За да избегнете риска от пожар или токов удар, използвайте само захранващия кабел, предоставен с този продукт, или предложения за замяна от производителя разрешен кабел.
- **ВНИМАНИЕ – ПОТЕНЦИАЛНО НАРАНЯВАНЕ:** Не използвайте този продукт с удължители, разклонители или удължители с много звена или UPS устройства. Капацитетът на мощност на тези видове аксесоари може лесно да бъде надвишен от лазерен принтер и може да доведе до риск от пожар, повреда на имущество или лоша работа на принтера.
- **ВНИМАНИЕ – ПОТЕНЦИАЛНО НАРАНЯВАНЕ:** Само вграденото защитно устройство срещу свръхнапрежение на Lexmark, което е свързано правилно между принтера и захранващия кабел, предоставен с принтера, може да се използва с този продукт. Използването на защитни устройства срещу свръхнапрежение, принадлежащи на Lexmark, може да доведе до риск от пожар, повреда на имущество или лоша работа на принтера.
- **ВНИМАНИЕ – ОПАСНОСТ ОТ ТОКОВ УДАР:** За да избегнете риска от токов удар, не поставяйте и не използвайте този продукт в близост до вода или мокри места.
- **ВНИМАНИЕ – ОПАСНОСТ ОТ ТОКОВ УДАР:** За да избегнете риска от токов удар, по време на гръмотевична буря не задавайте настройки на продукта и не го свързвайте с електрически или кабелни връзки, като например със захранващия кабел, функцията за факс или телефона.
- **ВНИМАНИЕ – ПОТЕНЦИАЛНО НАРАНЯВАНЕ:** Не режете, усуквайте, сгъвайте, пречупвайте или поставяйте тежки предмети върху кабела за захранване. Не подлагайте кабела за захранване на изтъркване или натиск. Не притискайте кабела за захранване между предмети като мебели и стени. Ако някое от тези неща се случи, има опасност от пожар или токов удар. Проверявайте редовно кабела за захранване за признаци за такива повреди. Извадете кабела за захранване от електрическия контакт, преди да го проверите.
- **ВНИМАНИЕ – ОПАСНОСТ ОТ ТОКОВ УДАР:** За да избегнете риска от токов удар, се уверете, че всички външни връзки (като Ethernet и връзки с телефонна система) са правилно монтирани в маркираните за тях портове за свързване.
- **ВНИМАНИЕ – ОПАСНОСТ ОТ ТОКОВ УДАР:** За да избегнете риска от токов удар при достъп до платката на контролера или при инсталирането на допълнителен хардуер или устройство за памет, след като сте настроили принтера, изключете го и извадете захранващия кабел от електрическия контакт, преди да продължите. Ако има други устройства, свързани към принтера, изключете ги и извадете кабелите, които ги свързват с принтера.
- **ВНИМАНИЕ – ОПАСНОСТ ОТ ТОКОВ УДАР:** За да се избегне рискът от токов удар, не използвайте функцията за факс по време на гръмотевична буря.
- **ВНИМАНИЕ – ОПАСНОСТ ОТ ТОКОВ УДАР:** За да избегнете опасността от електрически удар при почистване на външните части на принтера, изключете захранващия кабел от контакта в стената и откачете всички кабели от принтера, преди да продължите нататък.
- **ВНИМАНИЕ – ПОТЕНЦИАЛНО НАРАНЯВАНЕ:** Ако принтерът тежи повече от 18 кг (40 фунта), тогава за безопасното му пренасяне могат да са необходими двама или повече обучени служители.
- **ВНИМАНИЕ – ПОТЕНЦИАЛНО НАРАНЯВАНЕ:** Следвайте указанията по-долу при преместване на принтера, за да избегнете нараняване или повреда на принтера:
 - Уверете се, че всички врати и тави са затворени.
 - Изключете принтера и след това извадете кабела от контакта.
 - Разкачете всички кабели от принтера.
 - Ако принтерът има отделни допълнителни тави, стоящи на пода, или допълнителни изходни компоненти, свързани към него, тогава ги разкачете, преди да преместите принтера.
 - Ако принтерът има основа на колелца, тогава внимателно го изтърколете на новото място. Бъдете внимателни при преминаване през прагове и прекъсвания в подовата настилка.
 - Ако принтерът няма основа за колелца, но е конфигуриран с допълнителни тави или допълнителни изходни компоненти, тогава премахнете допълнителните изходни компоненти и повдигнете принтера от тавите. Не се опитвайте да вдигнете принтера и някои от допълнителните компоненти едновременно.
 - Винаги използвайте дръжките на принтера, за да го вдигнете.
 - Ако за преместване на принтера се използва количка, тя трябва да е с повърхност, побираща целия размер на принтера.

- Ако за преместване на допълнителния хардуер се използва количка, тя трябва да е с повърхност, побираща целия размер на допълнителните компоненти.
- Дръжте принтера в изправено положение.
- Избягвайте силни удари при движение.
- Уверете се, че пръстите ви не са под принтера, когато го поставяте.
- Уверете се, че около принтера има достатъчно свободно пространство.
- **ВНИМАНИЕ – ОПАСНОСТ ОТ СПЪВАНЕ:** Монтирането на един или повече допълнителни компоненти във вашия принтер или многофункционално устройство може да изисква наличието на основа на колелца, мебели или друга характеристика, за да се предотврати нестабилност, която може да причини нараняване. За повече информация относно поддържаните конфигурации вижте www.lexmark.com/multifunctionprinters.
- **ВНИМАНИЕ – ОПАСНОСТ ОТ СПЪВАНЕ:** За да намалите риска от нестабилност в оборудването, заредете отделно всяка тава. Дръжте всички останали тави затворени, докато не стане необходимо.
- **ВНИМАНИЕ – ГОРЕЩА ПОВЪРХНОСТ:** Вътрешността на принтера може да е гореща. За да намалите риска от нараняване от горещ компонент, изчакайте повърхността да изстине, преди да я докоснете.
- **ВНИМАНИЕ – ВЪРТЯЩИ СЕ ПЕРКИ НА ВЕНТИЛАТОР:** За да се избегне рискът от нараняване от движещите се перки на вентилатора, изключете принтера и извадете захранващия кабел от електрическия контакт, преди да осъществявате достъп до зони, отбелязани с този символ → .
- **ВНИМАНИЕ – ПОТЕНЦИАЛНО НАРАНЯВАНЕ:** Този продукт използва лазер. Използването на контролни елементи или настройки или изпълняването на процедури, различни от тези, посочени в Ръководството на потребителя, може да доведе до опасно облъчване с радиация.
- **ВНИМАНИЕ – ПОТЕНЦИАЛНО НАРАНЯВАНЕ:** Литиевата батерия в този продукт не се сменя. Има опасност от експлозия, ако литиевата батерия се замени неправилно. Не трябва да презареждате, разглобявате или изгаряте литиева батерия. Изхвърляйте използваните литиеви батерии съгласно указанията на производителя и местните разпоредби.

Този продукт е разработен, изпробван и одобрен за строги световни стандарти за безопасност с употребата на специфични компоненти на производителя. Функциите за безопасност на някои части е възможно понякога да не са очевидни. Производителят не отговаря за употребата на подменени части. По отношение на услуги или поправки, които са различни от описаните в документацията за потребителя, се обръщайте към служител от отдел по обслужване на клиенти.

Този продукт използва процес за отпечатване, който нагрява печатния носител, а топлината може да предизвика отделяне на емисии от носител. Трябва да разберете този раздел от инструкциите за работа, който описва насоките за избор на печатен носител, за да избегнете вероятността от вредни емисии.

Този продукт може да произвежда малки количества озон по време на нормална работа и може да е оборудван с филтър с цел да ограничат концентрациите на озон до нива доста под препоръчителните допустими стойности. За да се избегнат високи нива на концентрация на озон по време на продължителна употреба, монтирайте продукта в добре проветрено помещение и заменяйте филтрите за озон и изгорели газове, ако е зададена инструкция за това в инструкциите за поддръжка на продукта. Ако не се споменава за филтри в инструкциите за поддръжка на продукта, тогава за този продукт няма налични филтри, изискващи подмяна.

ПАЗЕТЕ ТЕЗИ ИНСТРУКЦИИ.

II. Преглед на продукта:

1. Автоматично подаващо устройство (АПУ)
2. Тава на АПУ
3. Изходна тава на АПУ
4. Контролен панел
5. Двойна тава за 650 листа
6. Опционални тави за 550 листа
7. Стандартна изходна тава



Изглед отзад:

1. EXT порт:

Забележка: Налична само при определени модели на принтери.

Свържете повече устройства (телефон или телефонен секретар) към принтера и телефонната линия. Използвайте този порт, ако нямате отделна факс линия за принтера и ако този начин на свързване се поддържа във Вашата страна или регион.

2. LINE порт:

Забележка: Налична само при определени модели на принтери.

Свържете принтера към активна телефонна линия през стандартна стенна розетка (RJ-11), DSL филтър, VoIP адаптер или друг адаптер, който Ви позволява достъп до телефонната линия за изпращане и получаване на факсове.

3. Ethernet порт:

Свържете принтера към мрежа.

4. USB порт:

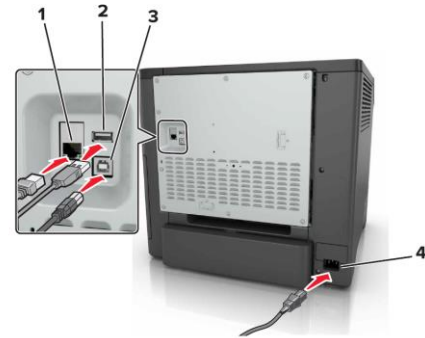
За свързване на клавиатура или друго съвместимо устройство.

5. USB порт на принтера:

Свържете принтера към компютър.

6. Гнездо за захранващия кабел:

Свържете принтера към правилно заземен електрически контакт.



Изглед на контролен панел:

1. Дисплей:

- Преглеждате съобщенията на принтера и статуса на консумативите.
- Конфигурирате и извършвате задания с принтера.

2. Бутон „Начало“:

Отидете на началния екран.

3. Бутон за захранване:

- Включете или изключете принтера.

Забележка: За изключване на принтера натиснете и задръжте бутона за захранване за пет секунди.

- Задайте принтера на режим Sleep (Заспиване) или в режим Hibernate (Хибернация).
- Събудете принтера от режим Sleep (Заспиване) или режим Hibernate (Хибернация).

4. Клавиатурата:

За въвеждане на числа или символи в поле за въвеждане.

5. Бутон Pause (Пауза):

Поставете пауза при набиране в номер на факс.

6. Бутон „Старт“:

Стартирате задание в зависимост от избрания режим.

7. Бутон Clear all (Изчистване на всичко) или Reset (Нулиране):

Нулирайте (възстановете) настройките по подразбиране на функция, като например копиране, изпращане на факс или сканиране.

8. Бутон за стоп или отмяна:

Спрете текущото задание.

9. Бутон Назад:

За преместване на курсора назад или за изтриване на знаци от поле за въвеждане.

10. Светлинен индикатор:

Проверете състоянието на принтера.

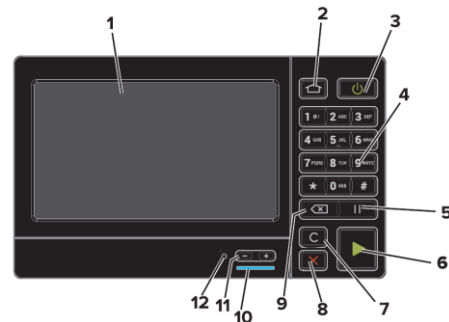
11. Бутони за сила на звука:

Регулиране на силата на звука на слушалките или високоговорителя.

12. Порт за слушалки или високоговорител:

Свързване на слушалки или високоговорител.

Забележка: Тази функция е налична само за някои принтери.



Запознаване със състоянията на индикаторната светлина

Не свети: Принтерът е изключен или в режим „Хибернация“.

Син цвят: Принтерът е в готовност или обработва данни.

Червен цвят: Принтерът изисква намеса на потребителя.

Запознаване със състоянията на бутона за захранване:

Не свети: Принтерът е изключен, в готовност или обработва данни.

Свети в кехлибарен цвят: Принтерът е в режим „Заспиване“.

Мигащ в кехлибарен цвят: Принтерът е в режим „Хибернация“..

III. Регулаторна информация:

Търговски марки:

Lexmark, логото на Lexmark и MarkNet са търговски марки или регистрирани търговски марки на Lexmark International, Inc. в Съединените щати и/или други държави.

Google Cloud Print и Google Chrome са търговски марки на Google Play LLC.

Macintosh, the Mac logo и Safari са търговски марки на Apple Inc.

Mopria®, емблемата на Mopria® и емблемата на Mopria® Alliance са регистрирани търговски марки и сервизни марки на Mopria Alliance, Inc. в САЩ и други държави. Неоторизираното използване е строго забранено.

PCL® е регистрирана търговска марка на Hewlett-Packard Company. PCL е обозначение на Hewlett-Packard Company за набор от команди (език) и функции на принтера, включени в нейните принтери.

Този принтер е разработен, за да бъде съвместим с езика PCL. Това означава, че принтерът разпознава командите на PCL, използвани в различни програмни приложения и че принтерът дублира функциите, които отговарят на командите.

Всички други търговски марки са собственост на съответните им притежатели.

Настоящото ръководство може да съдържа технически неточности или печатни грешки. Информацията в настоящото ръководство периодично се обновява. Тези промени ще бъдат включени в следващите издания. В описаните продукти или програми могат по всяко време да бъдат направени подобрения или промени.

Известия за лицензиране:

Всички известия за лицензиране, свързани с този продукт, може да бъдат разгледани от компактдиска: \NOTICES директория на компактдиска за инсталиране на софтуер.



Директива относно отпадъци от електрическо и електронно оборудване (WEEE):

Логото WEEE обозначава специални програми и процедури за рециклиране на електронни продукти в страни от Европейския съюз. Ние насърчаваме рециклирането на нашите продукти.

Ако имате допълнителни въпроси относно възможностите за рециклиране, посетете уеб сайта на Lexmark на www.lexmark.com за телефонния номер на вашето търговско представителство.



Известие за чувствителност към статично електричество:

Този символ обозначава части, чувствителни към статично електричество. Не докосвайте зоните около тези символи, преди първо да докоснете метална повърхност в зона, далеч от символа.

За да предотвратите повреди от електростатичен разряд при извършване на задачите по поддръжка като например почистване на заседнала хартия или подмяна на консумативи, докоснете която и да е открита метална рамка на принтера, преди да осъществите достъп до или да докоснете вътрешните части на принтера.

Това устройство отговаря на всички приложими европейски разпоредби и директиви.